

**АКТ**  
**государственной историко-культурной экспертизы**  
**земельного участка с кадастровым номером 40:01:030418:1,**  
**расположенного по адресу: Калужская область, Бабынинский район,**  
**пос. Воротынский, ул. Молодежная, д. 1. 2023 г**

г. Калуга.

13 июля 2023 г.

Настоящий Акт государственной историко-культурной экспертизы составлен в соответствии с Федеральным законом от 25.06.2002 г. № 73-ФЗ «Об объектах культурного наследия (памятниках истории и культуры) народов Российской Федерации» и в соответствии с Положением о государственной историко-культурной экспертизе, утверждённым постановлением Правительства Российской Федерации от 15 июля 2009 г. № 569.

|                                      |  |
|--------------------------------------|--|
| Дата начала проведения экспертизы    | 12 июля 2023 г.                            |
| Дата окончания проведения экспертизы | 13 июля 2023 г.                            |
| Место проведения экспертизы          | г. Калуга                                  |
| Заказчик экспертизы                  | ЗАО «Воротынский комбинат хлебопродуктов». |

**Сведения об эксперте:**

|                               |  |
|-------------------------------|--|
| <b>Фамилия, имя, отчество</b> | <b>Болдин Игорь Вячеславович</b>   |
| Образование                   | высшее   |
| Специальность                 | археология   |
| Ученая степень (звание)       | Кандидат исторических наук   |
| Звание                        | -  |
| Стаж работы                   | С 1992 года  |
| Место работы и должность      | Заведующий научно-исследовательским отделом Калужского объединенного музея-заповедника |

|                        |  |
|------------------------|--|
| Сведения об аттестации | <p>Приказ Министерства культуры Российской Федерации от 01 марта 2022 г. № 235.</p> <p>Объекты экспертизы:</p> <ul style="list-style-type: none"> <li>- выявленные объекты культурного наследия в целях обоснования целесообразности включения данных объектов в реестр;</li> <li>- земли, подлежащие воздействию земляных, строительных, мелиоративных, хозяйственных работ, предусмотренных <u>статьей 25 Лесного кодекса Российской Федерации работ по использованию лесов (за исключением работ, указанных в <u>пунктах 3, 4 и 7 части 1 статьи 25 Лесного кодекса Российской Федерации)</u> и иных работ, в случае, если указанные земли расположены в границах территорий, утвержденных в соответствии с <u>пунктом 34.2 пункта 1 статьи 9 Федерального закона</u>;</u></li> <li>- документация, за исключением научных отчетов о выполненных археологических полевых работах, содержащая результаты исследований, в соответствии с которыми определяется наличие или отсутствие объектов, обладающих признаками объекта культурного наследия, на земельных участках, подлежащих воздействию земляных, строительных, мелиоративных, хозяйственных работ, указанных в статье 30 Федерального закона работ по использованию лесов и иных работ.</li> </ul> |
|------------------------|--|

Эксперт признает свою ответственность за соблюдение принципов проведения историко-культурной экспертизы, установленных ст. 29 Федерального закона «Об объектах культурного наследия (памятниках истории и культуры) народов Российской Федерации» и «Положением о государственной историко-культурной экспертизе», утвержденным Постановлением Правительства Российской Федерации от 15.07.2009 г. № 569, и за достоверность сведений, изложенных в заключение экспертизы.

**Объект государственной историко-культурной экспертизы.**

Земельный участок с кадастровым номером 40:01:030418:1, расположенный по адресу: Калужская область, Бабынинский район, пос. Воротынский, ул. Молодежная, д. 1. Площадь участка исследования 3,1 га.

### **Цель государственной историко-культурной экспертизы:**

Определение наличия или отсутствия объектов культурного наследия, включенных в реестр, выявленных объектов культурного наследия, объектов, обладающих признаками объекта культурного наследия, на земельном участке в соответствии с требованиями государственной охраны объектов культурного наследия (Федеральный закон от 25.06.2002 г. № 73-ФЗ «Об объектах культурного наследия (памятниках истории и культуры) народов Российской Федерации»).

### **I. Перечень документов, представленных для проведения экспертизы:**

1. Схема расположения земельного участка с кадастровым номером 40:01:030418:1, расположенного по адресу: Калужская область, Бабынинский район, пос. Воротынский, ул. Молодежная, д. 1. (приложена к отчету).
2. Письмо Управления по охране объектов культурного наследия Калужской области № 10/825-23 от 24.04.2023 г.

### **II. Сведения об обстоятельствах, повлиявших на процесс проведения и результаты экспертизы.**

Обстоятельства, повлиявшие на процесс проведения и результаты экспертизы, отсутствуют.

### **III. Сведения о проведенных исследованиях с указанием примененных методов, объема и характера выполненных работ и их результатов.**

Экспертом при проведении государственной историко-культурной экспертизы проведены следующие исследования:

- изучение и анализ документации, представленной на экспертизу
- проведение библиографических исследований;
- изучение картографических материалов 18, 19, 20 вв. из фондов Калужского областного краеведческого музея;
- историко-архивные исследования;
- натурное обследование объекта землеотвода.

Указанные исследования проведены с применением методов натурального, историко-архивного и историко-археологического анализа в объеме, достаточном для обоснования вывода государственной историко-культурной экспертизы.

Результаты экспертизы оформлены в виде акта государственной историко-культурной экспертизы.

#### **IV. Факты и сведения, выявленные в результате проведенных исследований**

В 2023 г. были проведены археологические исследования земельного участка с кадастровым номером 40:01:030418:1, расположенного по адресу: Калужская область, Бабынинский район, пос. Воротынский, ул. Молодежная, д.

1. Работы проводились в несколько этапов:

1. Предварительные историко-архивные исследования, в ходе которых были изучены результаты предыдущих археологических исследований, данные архивов по расположению на территории разведок и в непосредственной близости от них ранее выявленных объектов культурного наследия (памятников) археологии.
2. Изучение картографического материала из фондов Калужского объединенного музея-заповедника (конца 18-20 вв.)
3. На третьем этапе был организован выезд на место исследования, осуществлен визуальный осмотр территории на предмет наличия объектов культурного наследия, а также собран подъемный материал.
4. Затем было заложено 3 шурфа (1 x 1 м каждый) на исследуемом участке.
5. За полевыми исследованиями был составлен научный отчет по результатам проведенных исследований.

#### **Археологические объекты Бабынинского района.**

(27) АНТОПЬЕВО. СЕЛИЩЕ 1, перв. пол. I тыс. н.э., 9-10, 14-15 вв. Склон левого берега р. Высса (левый приток р. Ока), 1,2 км к Ю от с. Обследовано И.К. Фроловым в 1978 г. Превышение над уровнем воды в реке 5-12 м, размеры 400 x 270 м. Распахивается.

Арх. ИА: № 6714. Л. 17,18; *Никольская*. 1981. С.18

(28) АНТОПЬЕВО. СЕЛИЩЕ 2, перв. пол. I тыс. н.э., 9-10, 14-17 вв. Склон левого берега р. Высса (левый приток р. Ока), 1,1 км к ЮЮЗ от с., 100 м к С от *селища 1*. Обследовано И.К. Фроловым в 1978 г. Превышение над уровнем воды в реке 5-12 м, размеры 350 x 190 м. Распахивается. Культурный слой мощностью 0,2-0,4 м.

Арх. ИА: № 6714. Л. 18; *Фролов*. 1978. С.93; *Никольская*. 1981. С.18

(3) ВОЛХОНСКОЕ. СЕЛИЩЕ 1, 14-17 вв. Склон левого берега р. Б. Березуй (правый приток р. Угра). Обследовано И.К. Фроловым в 1981 г. Превышение над уровнем воды в реке 6-15 м, размеры 400 x 150 м. Распахивается. Культурный слой мощностью 0,3-0,4 м.

Арх. ИА: № 10655. Л. 25

(4) ВОЛХОНСКОЕ. СЕЛИЩЕ 2, 14-17 вв. Склон правого берега р. Б. Березуй (правый приток р. Угра), 0,5 км к ВСВ от с. Обследовано И.К. Фроловым в 1981 г. Превышение над уровнем воды в реке 10-18 м, размеры 290 x 175 м. Распахивается. Культурный слой мощностью до 0,4 м.

Арх. ИА: № 10655. Л. 25

(5) ВОЛХОНСКОЕ. СЕЛИЩЕ 3, 14-17 вв. Склон правого берега р. Б. Березуй (правый приток р. Угра), 1 км к Ю от с., напротив *селища 1*. Обследовано И.К. Фроловым в 1981 г. Превышение над уровнем воды в реке 8-10 м, размеры 400 х 150 м. Распахивается. Культурный слой мощностью до 0,4 м., сохранился пятнами, содержит фр-ты круговой керамики.

Арх. ИА: № 10655. Л. 25

(6) ГРИШОВО. ГОРОДИЩЕ, 12-13, 14-17 вв. правый берег р. Б. Березуй (правый приток р. Угра), 0,2 км к СЗ от церкви с. Обследовано И.К. Фроловым в 1981 г. Площадка овальная, высота над рекой 9-10 м, по периметру – остатки кольцевого вала (1-4 м), с ЮВ – размытый ров. Культурный слой мощностью 0,4-1,0 м, содержит фр-ты круговой керамики, железные предметы. Связывается с детинцем средневекового города – Березуйска или Людинска, впервые упомянутых в письменных источниках 14 в. Расположенные рядом *селища 1-4* могут рассматриваться как посады этого города.

Арх. ИА: № 10655. Л. 25-27.

(8) ГРИШОВО. СЕЛИЩЕ 1, 14-17 вв. правый берег р. Б. Березуй (правый приток р. Угра), 0,65 км к СЗ от церкви с., к З от *городища*, непосредственно за его рвом. Обследовано И.К. Фроловым в 1981 г. Превышение над уровнем воды в реке 8-10 м, размеры 150 х 110 м. Культурный слой мощностью до 0,5 м, содержит фр-ты круговой керамики.

Арх. ИА: № 10655. Л. 27.

(7) ГРИШОВО. СЕЛИЩЕ 2, 14-17 вв. правый берег р. Б. Березуй (правый приток р. Угра), 0,3-0,4 км к С и СЗ от церкви с., к С и СВ от *городища*, непосредственно за его рвом. Обследовано И.К. Фроловым в 1981 г. Превышение над уровнем воды в реке 7-13 м, размеры 400 х 300 м. Культурный слой мощностью до 0,4 м, содержит фр-ты круговой керамики.

Арх. ИА: № 10655. Л. 27.

(10) ГРИШОВО. СЕЛИЩЕ 3, 12-13, 14-17 вв. левый берег р. Б. Березуй (правый приток р. Угра), сев.-зап. окраина с, к ЮЗ от *городища*. Обследовано И.К. Фроловым в 1981 г. Превышение над уровнем воды в реке 6-8 м, размеры 130 – 360 х 60 м. Культурный слой мощностью до 0,3-0,8 м, содержит фр-ты круговой керамики.

Арх. ИА: № 10655. Л. 27,28.

(9) ГРИШОВО. СЕЛИЩЕ 4, 12-13, 14-17 вв. левый берег р. Б. Березуй (правый приток р. Угра), 0,5-0,55 км к С и СЗ от с. Обследовано И.К. Фроловым в 1981 г. Превышение над уровнем воды в реке 6-12 м, размеры 130 х 330 м. Распахивается. Культурный слой мощностью до 0,3-0,4 м.

Арх. ИА: № 10655. Л. 28.

(21) КАРАЧЕВО. СЕЛИЩЕ, р.ж.в. Склон правого берега р. Локна (правый приток р. Высса, левый приток р. Ока), 0,5 км к СВ от д.

Обследовано в 1987 г. В.П. Есиповым. Превышение над уровнем воды в реке 7-20 м., размеры ок. 100 х 100 м. Культурный слой мощностью 0,1 – 0,6 м.

Арх. ИА: № 12368. Л. 2

(18) КРУТЫЕ ГОРЫ. КУРГАН. Плато левого берега р. Высса (левый приток р. Ока), 1 км к С от д., Обследован И.К. Фроловым в 1978 г. Высота 1,5 м, диаметр 15 м. Возможно, последняя насыпь могильника, уничтоженного распашкой.

Арх. ИА: № 6714. Л. 20; *Фролов*. 1978. С. 93

(1) МАШКИНО. СЕЛИЩЕ, 10-13, 14-17 вв. Склон правого берега р. Б.Березуй (правый приток р. Угра), 0,35 км к В от вост. окраины д. Обследовано И.К. Фроловым в 1981 г. Превышение над уровнем воды в реке 8-20 м, размеры 380 х 140 м.

Арх. ИА: № 10655. Л. 28.

(2) МАШКИНО. КУРГАННЫЙ МОГИЛЬНИК. Правый берег р. Б.Березуй (правый приток р. Угра), 0,3 км к Ю от вост. окраины д. Обследован И.К. Фроловым в 1981 г. Превышение над уровнем воды в реке 17-18 м. Три насыпи высотой 1,10 – 1,75 м, диаметры 11-25 м.

Арх. ИА: № 10655. Л. 28; *Фролов, Прошкин*. 1989. С. 48

(12) МОРДВИНОВО. ГОРОДИЩЕ, перв. пол. I тыс. н.э., 13-14 вв. Мыс левого берега р. Росвянка (правый приток р. Угра), при впадении ручья, вост. окраина д. Обследовано И.К. Фроловым в 1981 г. Площадка подтреугольная, 103 х 28 – 78 м, высота над рекой 20-28 м; с З, СЗ и С – полукольцевой вал (выс. до 1,5 м) и следы рва перед ним. Культурный слой 0,3-0,4 м.

Арх. ИА: № 10655. Л. 29. *Фролов, Прошкин*. 1989. С. 48

(13) МОРДВИНОВО. КУРГАННЫЙ МОГИЛЬНИК 1. Правый берег р. Росвянка (правый приток р. Угра), при впадении ручья, 0,3 км к Ю от зап. окраины д., 0,35 км от русла, в лесу. Обследовано И.К. Фроловым в 1981 г. Три насыпи высотой 0,7-2,3 м, диаметры 13-15 м.

Арх. ИА: № 10655. Л. 29. *Фролов, Прошкин*. 1989. С. 48

(14) МОРДВИНОВО. КУРГАННЫЙ МОГИЛЬНИК 2. Плато правого берега р. Росвянка (правый приток р. Угра), 1,5 км к Ю от вост. окраины д., в лесу. Обследовано И.К. Фроловым в 1981 г. Три насыпи высотой 1,6-2,5 м, диаметры 11,5-15 м.

Арх. ИА: № 10655. Л. 30

(31) НИКОЛЬСКОЕ. СЕЛИЩЕ, 11-13 вв. Мыс правого берега р. Птара (левый приток р. Ока), при впадении в ее долину оврага, 0,4 км к СЗ от с. Обследовано И.К. Фроловым в 1977 г. Превышение на уровнем воды в реке 4-7 м, размеры 270 х 150 м. Распахивается. Культурный слой мощностью 0,3-0,4 м, фр-ты круговой посуды.

Арх. ИА: № 6714. Л. 18,19

(20) ОСИПОВКА. СЕЛИЩЕ 1, перв. пол. I тыс. н.э. Левый берег р. Локна (правый приток р. Высса, левый приток р. Ока), 0,5 км к Ю от д. Обследовано В.П. Есиповым в 1987 г. Превышение над уровнем воды в реке

17-23 м, размеры ок. 90 х 50 м. Культурный слой мощностью до 0,2 м, содержит фр-ты лепной керамики.

Арх. ИА: № 12368. Л. 2

(19) ОСИПОВКА. СЕЛИЩЕ 2, перв. пол. I тыс. н.э. Левый берег р. Локна (правый приток р. Высса, левый приток р. Ока), 0,3 км к ЮЗ от д. Обследовано В.П. Есиповым в 1987 г. Превышение над уровнем воды в реке 3-9 м, размеры ок. 80 х 50 м. Культурный слой мощностью 0,2-0,4 м, содержит фр-ты лепной керамики.

Арх. ИА: № 12368. Л. 2

(11) ПЛЮСКОВО. СЕЛИЩЕ, 14-16 вв. Правый берег р. Локна (правый приток р. Высса, левый приток р. Ока), 0,3 км к С от д. Обследовано В.П. Есиповым в 1987 г. Превышение над уровнем воды в реке 12-13 м, размеры ок. 100 х 50 м. Частично распахивается. Культурный слой ок. 0,2 м.

Арх. ИА: № 12368. Л. 2

(25) ПЯТНИЦКОЕ. СЕЛИЩЕ, 14-17 вв. Левый берег р. Локна (правый приток р. Высса, левый приток р. Ока), 0,1 км к С от д. Обследовано В.П. Есиповым в 1987 г. Превышение над уровнем воды в реке 2-4 м, размеры 300 х 20 - 60 м. Прибрежная часть разрушается. Культурный слой ок. 0,2-0,4 м.

Арх. ИА: № 12368. Л. 2,3

(26) ПЯТНИЦКОЕ. КУРГАН. По сведениям Т.Н. Никольской, расположен близ с.

*Никольская. 1959. С. 146*

(16) РЫНДИНО. КУРГАННЫЙ МОГИЛЬНИК. 1,5 км к З от д., водораздельная возвышенность. Обследовано В.П. Есиповым в 1974-75 гг. Шесть насыпей высотой до 1,5 м, диаметры 8-15 м.

Арх. ИА: № 6315. Л.15

(29) СЛОБОДКА. СЕЛИЩЕ, 14-17 вв. Правый берег р. Пожа (правый приток р. Ужаток, правый приток р. Угра), напротив д. Обследовано В.П. Есиповым в 1987 г. Превышение над уровнем реки 10-12 м, размеры 300 х 160 м. Культурный слой мощностью 0,3-0,4 м.

Арх. ИА: № 12368. Л. 3

(30) СЛОБОДКА. КУРГАН. Левый берег р. Пожа (правый приток р. Ужаток, правый приток р. Угра), 2 км к СВ от д. Обследован В.П. Есиповым в 1987 г. Высота ок. 2 м, диаметр 9 м. Последний курган распаханного могильника, насчитывавшего не менее пяти насыпей.

Арх. ИА: № 12368. Л. 3,4

(23) СПАС. ГОРОДИЩЕ, перв. пол. I тыс. н.э., 12-13, 14-17 вв. Мысовидный выступ правого берега р. Высса (левый приток р. Ока), сев.-зап. окраина д. Обследовано И.К. Фроловым в 1977 г. Площадка овальная, 70 х 55 м, превышение над рекой 26-30 м; с Ю, ЮВ, В и частично СВ – полукольцевой вал (высота 1,5 м) и ров перед ним (глубина до 1,2 м). Площадка и вал нарушены современными постройками. Культурный слой мощностью до 1,1 м, содержит фр-ты лепной и круговой керамики.

Арх. ИА: № 6714. Л. 19.

(22) СПАС. СЕЛИЩЕ 1, 14-17 вв. Склон правого берега р. Высса (левый приток р. Ока), юго-зап. окраина д., 0,3 км к ЮЗ от *городища* Обследовано И.К. Фроловым в 1977 г. Превышение над уровнем воды в реке 8-24 м, размеры 300 x 270 м. Распахивается. Культурный слой мощностью 0,2-0,4 м, содержит фр-ты круговой керамики.

Арх. ИА: № 6714. Л. 19.

(24) СПАС. СЕЛИЩЕ 2, 12-13,14-17 вв. Правый берег р. Высса (левый приток р. Ока), юго-зап. окраина д., 0,3 км к ЮЮЗ от *городища*, 0,2 км к В от *селища 1*. Обследовано И.К. Фроловым в 1977 г. Превышение над уровнем воды в реке 29-31 м, размеры 100 x 270 м. Частично распаивается. Культурный слой мощностью 0,2-0,4 м, содержит фр-ты круговой керамики.

Арх. ИА: № 6714. Л. 19,20; Фролов. 1978. С. 93

(17) ШАМОРДИНО. КУРГАННАЯ ГРУППА, правый берег р.Высса (левый приток р. Ока), 1,5 км к ВСВ от д., в лесу. Обследована В.П. Есиповым в 1991 г. Восемь насыпей высотой 1-2 м, диаметры 7-14м. Два кургана сильно разрушены кладоискательскими ямами. Насыпи сооружены из культурного слоя с лепной, в т.ч. чернолощеной керамикой.

Паспорт.

(15) ШЕЙНА ГОРА. СЕЛИЩЕ, перв. пол. I тыс. н.э. Склон левого берега р. Тирекрея (левый приток р. Высса, левый приток р. Ока), 0,15 км к Ю от д. Обследовано в 1974-75 гг. В.П. Есиповым. Превышение над уровнем воды в реке 10-18 м, размеры 140 x 100 м. Распахивается. Найдены фр-ты лепной керамики.

Арх. ИА: № 6315. Л. 14.

#### **Участок исследования.**

Земельный участок с кадастровым номером 40:01:030418:1, расположенный по адресу: Калужская область, Бабынинский район, пос. Воротынский, ул. Молодежная, д. 1, имеет площадь – 3,1 га. Объект расположен на южной окраине пос. Воротынский, вдоль железнодорожных путей. Территория участка вытянута по направлению юго-запад – северо-восток. Участок ограничен с северо-запада железнодорожной линией, с северо-востока – задернованным участком с кустарниковой и древесной растительностью. С остальных сторон участок граничит с территорией частного сектора и производственной территорией.

Территория участка частично занята производственными помещениями, частично заасфальтирована. По этой причине шурфы были заложены по периметру территории объекта, на участках без видимых повреждений поверхности.

Известные археологические объекты, расположенные в непосредственной близости (от 1,5 км) от исследуемого объекта.



1. СЕЛИЩЕ ОРЕШКОВО расположено на юго-восточной оконечности д. Орешково. Селище вытянуто полосой вдоль дороги на расстояние около 0,5 км при ширине около 0,06-0,08 м. Поверхность участка относительно ровная, присутствует небольшой уклон в восточном направлении. Территория селища занята современными усадебными постройками. Обследовано И.В. Болдиным в 2017 г.

Культурный слой представляет собой темно-серый суглинок, мощность – около 0,2 м. Датирован по керамическим находкам XVII-XIX вв.

Примечательно, что на противоположной стороне автомобильной дороги культурный слой отсутствует. По-видимому, это объясняется расположением домов в одну линию.

2. СЕЛИЩЕ СОКОРЕВО занимает центральную часть деревни, значительная территория селища расположена под застройкой, огородами, автомобильными дорогами. Размеры селища около 0,6 x 0,6 м. Территория селища имеет общий уклон в восточном направлении (к пойме р. Оки). Обследовано И.В. Болдиным в 2017 г.

Культурный слой представляет собой серый суглинок, мощность – около 0,2-0,3 м. Датирован по керамическим находкам XII-XV вв.

Селище имеет форму овала неправильной формы.

3. СПАС. ГОРОДИЩЕ, перв. пол. I тыс. н.э., 12-13, 14-17 вв. Мысовидный выступ правого берега р. Высса (левый приток р. Ока), сев.-зап. окраина д. Обследовано И.К. Фроловым в 1977 г. Площадка овальная, 70 x 55 м, превышение над рекой 26-30 м; с Ю, ЮВ, В и частично СВ – полукольцевой вал (высота 1,5 м) и ров перед ним ( глубина до 1,2 м). Площадка и вал нарушены современными постройками. Культурный слой мощностью до 1,1 м, содержит фр-ты лепной и круговой керамики.

Арх. ИА: № 6714. Л. 19.

4. СПАС. СЕЛИЩЕ 1, 14-17 вв. Склон правого берега р. Высса (левый приток р. Ока), юго-зап. окраина д., 0,3 км к ЮЗ от *городища* Обследовано И.К. Фроловым в 1977 г. Превышение над уровнем воды в реке 8-24 м, размеры 300 x 270 м. Распахивается. Культурный слой мощностью 0,2-0,4 м, содержит фр-ты круговой керамики.

Арх. ИА: № 6714. Л. 19.

5. СПАС. СЕЛИЩЕ 2, 12-13, 14-17 вв. Правый берег р. Высса (левый приток р. Ока), юго-зап. окраина д., 0,3 км к ЮЮЗ от *городища*, 0,2 км к В от *селища 1*. Обследовано И.К. Фроловым в 1977 г. Превышение над уровнем воды в реке 29-31 м, размеры 100 x 270 м. Частично распахивается. Культурный слой мощностью 0,2-0,4 м, содержит фр-ты круговой керамики.

Арх. ИА: № 6714. Л. 19,20; *Фролов*. 1978. С. 93.

По картам XIX вв. территория разведки расположена вне застройки.

В целях выявления наличия культурного слоя было заложено 3 шурфа (1 x 1 м каждый). В процессе работ культурного слоя и артефактов обнаружено не было. В процессе работ выполнялась фотографическая фиксация

обследованной территории с учетом отражения рельефа поверхности и общей топографической ситуации. Таким образом, проведенные археологические исследования соответствуют требованиям «Положению о порядке проведения археологических полевых работ и составления научной отчетной документации», утвержденным постановлением Бюро Отделения историко-филологических наук Российской академии наук от «20» июня 2018 г. № 32.

Согласно проведенным исследованиям объекты археологического наследия на данном участке обнаружены не были.

#### **V. Перечень документов и материалов, собранных и полученных при проведении экспертизы, а также использованной для нее специальной, технической и справочной литературы.**

1. Федеральный закон №-73-ФЗ «Об объектах культурного наследия (памятниках истории и культуры) народов Российской Федерации».
2. Положение о государственной историко-культурной экспертизе, утвержденное Постановлением Правительства Российской Федерации от 15.07.2009 г. № 569.
3. Положение о порядке проведения археологических полевых работ и составления научной отчетной документации, утвержденное постановлением Бюро Отделения историко-филологических наук Российской академии наук от «20» июня 2018 г. № 32.
4. Список объектов археологического наследия Калужской области (Археологическая карта России. Калужская область. М. 2006).
5. Паспорта, учетные карточки, фотографии, обмерные чертежи памятников археологии (городище, селище, курганная группа, курганный могильник) Бабынинского района (Архив Министерства культуры Калужской области, Р-875, ед. хр. 1).
6. Болдин И.В. Археологические разведки на земельном участке с кадастровым номером 40:01:030418:1, расположенном по адресу: Калужская область, Бабынинский район, пос. Воротынский, ул. Молодежная, д. 1. 2023 г.

#### **VI. Обоснование выводов экспертизы**

Экспертное заключение подготовлено по результатам изучения и анализа, представленных на экспертизу документов, проведения натурного обследования земельного участка и основано на Федеральном законе №-73-ФЗ.

Предварительно проведено изучение сведений об объектах культурного наследия, включенных в реестр, выявленных объектах культурного наследия, объектах, обладающих признаками объекта культурного наследия, расположенных на территории Бабынинского района

Калужской области, с целью исключения вероятности их повреждения в процессе хозяйственного освоения земельного участка.

Археологические полевые работы проведены в соответствии со ст. 45.1 Федерального закона № 73-ФЗ, на основании открытого листа, выданного Министерством культуры Российской Федерации на имя Болдина Игоря Вячеславовича № 1870-2023 от 21.06.2023 г..

Этапы и методика проведенных археологических полевых работ соответствуют «Положению о порядке проведения археологических полевых работ и составления научной отчетной документации», утвержденному постановлением Бюро Отделения историко-филологических наук Российской академии наук от «20» июня 2018 г. № 32 и требованиям Федерального закона № 73-ФЗ.

#### **Выводы экспертизы:**

**При исследовании земельного участка с кадастровым номером 40:01:030418:1, расположенного по адресу: Калужская область, Бабынинский район, пос. Воротынский, ул. Молодежная, д. 1, площадь – 3,1 га, объектов культурного наследия, включенных в реестр, выявленных объектов культурного наследия, объектов, обладающих признаками объекта культурного наследия, в соответствии со статьей 3 Федерального закона №73-ФЗ, не обнаружено, хозяйственное освоение земельного участка возможно (положительное заключение).**

Я, Болдин Игорь Вячеславович, в соответствии с законодательством Российской Федерации несу ответственность за достоверность и обоснованность сведений и выводов, изложенных в настоящем Акте государственной историко-культурной экспертизы.

Дата оформления экспертизы 13 июля 2023 г.

#### **Список приложений.**

Болдин И.В. Археологические разведки на земельном участке с кадастровым номером 40:01:030418:1, расположенном по адресу: Калужская область, Бабынинский район, пос. Воротынский, ул. Молодежная, д. 1. 2023 г.

**ООО «Культурный слой»**

**У Т В Е Р Ж Д А Ю**

**Директор**

**С.Г. Прудникова-Архипова**



**Болдин И.В.**

**Археологические разведки на земельном участке с кадастровым номером 40:01:030418:1, расположенном по адресу: Калужская область, Бабынинский район, пос. Воротынский, ул. Молодежная, д. 1. 2023 г.**

Открытый лист № 1870-2023 от 21.06.2023 г.

В 1-м томе.

Калуга, 2023

## АННОТАЦИЯ

Ключевые слова. Разведки, Бабынинский район, пос. Воротынский, археологические шурфы, отсутствие ОКН.

Объект исследования – В 2023 г. проводились археологические разведки на земельном участке в пос. Воротынский, подлежащему хозяйственному освоению, в целях выявления объектов археологического наследия (или установления факта их отсутствия) с обязательным проведением локальных земляных работ.

Место проведения работ:

- пос. Воротынский, Бабынинский район. Калужская область.

Цель работ – определение наличия/отсутствия объектов археологического наследия на участке, расположенном в пос. Воротынский Бабынинского района Калужской области.

Объем и результаты работ – Земельный участок с кадастровым номером 40:01:030418:1, расположенный по адресу: Калужская область, Бабынинский район, пос. Воротынский, ул. Молодежная, д. 1. Площадь – 3,1 га. Заложено 3 шурфа. Объекты археологического наследия не обнаружены.

Организатор археологических работ – ООО «Культурный слой». Работы проведены на основании открытого листа, выданного Министерством культуры Российской Федерации на имя Болдина Игоря Вячеславовича № 1870-2023 от 21.06.2023 г.

Заказчик работ – ЗАО «Воротынский комбинат хлебопродуктов».

**Список участников.**

В работе экспедиции принимали участие сотрудники Калужского объединенного музея-заповедника: Павлишак Елена Николаевна (фотоработы), Попелов Владислав Дмитриевич (чертежные работы), под руководством держателя открытого листа Болдина Игоря Вячеславовича (архивные и чертежные работы).

## ВВЕДЕНИЕ

В 2023 г. на основании разрешения (открытого листа) № 1870-2023 от 21.06.2023 г., выданного Министерством культуры Российской Федерации на имя Болдина Игоря Вячеславовича, были проведены археологические разведки на объекте:

- Земельный участок с кадастровым номером 40:01:030418:1, расположенный по адресу: Калужская область, Бабынинский район, пос. Воротынский, ул. Молодежная, д. 1. Площадь – 3,1 га. Заложено 3 шурфа.

Археологические работы проведены с целью выявления объектов археологического наследия (или установления факта их отсутствия) с обязательным проведением локальных земляных работ.

Археологические разведки проведены на основании договора с ЗАО «Воротынский комбинат хлебопродуктов».

Целью исследования являлось выявление наличия (отсутствия) объектов культурного наследия (памятников археологии) на земельном участке, отведенном для размещения объекта.

В задачи исследования входило:

1. Визуальное обследование земельных участков.
2. Осмотр участков с нарушенным почвенным слоем на предмет наличия признаков объектов культурного наследия (памятников археологии).
3. Сбор подъемного материала.
4. Проведение локальных земляных работ в целях установления наличия (отсутствия) признаков культурного слоя.
5. Составление подробных топографических планов с указанием границ объекта исследования и мест проведения археологических работ.
6. Фотографическая фиксация всех этапов проведения работ.

Полевым исследованиям предшествовал этап ознакомления с архивными данными по изученности территории в районах исследуемых

участков. Были проведены исследования в архиве Управления по охране объектов культурного наследия Калужской области, фондах Калужского объединенного музея-заповедника.

По результатам исследования было установлено отсутствие на участках объектов археологического наследия.

В работе экспедиции принимали участие сотрудники Калужского объединенного музея-заповедника: Болдин И.В., Павлишак Е.Н., Попелов В.Д.



## **ОСНОВНАЯ ЧАСТЬ**

### **Методика и порядок проведения археологических исследований**

Археологические разведки по данному Открытому листу проводились в строгом соответствии с «Положением о порядке проведения археологических полевых работ и составления научной отчетной документации», утвержденным постановлением Бюро Отделения историко-филологических наук Российской академии наук от «20» июня 2018 г. № 32.

Открытый лист, по которому проводились работы, выдан для проведения археологических разведок в целях выявления объектов археологического наследия (или установления факта их отсутствия) с проведением локальных земляных работ.

На предварительном этапе исследований были изучены архивные материалы о наличии памятников археологии на исследуемой территории. В ходе полевых работ осмотрена вся площадь исследуемых участков, собран подъемный материал, а также заложено 3 шурфа (1 x 1 м каждый). Координаты приведены в системе WGS-84. Для определения координат использован прибор Garmingpsmap64st.

Шурфовка производилась слоями по 20 см с переборкой грунта. Материк во всех шурфах исследован в глубину на 20 см (контрольный штык).

По завершению проведена рекультивация шурфа.

На всех этапах работ производилась фотофиксация с использованием масштабной рейки.

### **Цель производства научно-исследовательских работ.**

Целью исследований является выявление, изучение и сохранение объектов археологического наследия (ОАН), объектов, обладающих признаками ОАН, попадающих в зону строительства.

## 1. Подготовительный этап.

Получение необходимых разрешительных документов на производство работ (открытый лист).

Получение сведений из Управления по охране объектов культурного наследия Калужской области об объектах культурного наследия, расположенных в зоне размещения объекта о наличии объектов культурного наследия.

### Сбор исходных данных.

Историко-архивные и фондовые исследования, составление перечня источников (учетная документация государственных органов охраны объектов культурного наследия федерального, регионального, местного значения, выявленных объектов, материалы мониторинга и инвентаризации объектов культурного наследия), в том числе находящихся в архиве Управления по охране объектов культурного наследия Калужской области, фондах Калужского объединенного музея-заповедника.

Проработка отчетных данных (отчеты о проведенных ранее разведках и раскопках, акты обследования, разделы об обеспечении сохранности памятников археологии), связанных с территорией обследования.

### Изучение территории в зоне планируемых работ.

Анализ картографических материалов. Предварительное определение зон возможного выявления объектов археологического наследия поселенческого типа для дальнейшего планирования шурфовочных работ.

Нанесение на обзорную карту памятников археологии, включенных в Единый государственный реестр объектов культурного наследия (памятников истории и культуры) народов Российской Федерации, выявленных объектов археологического наследия, расположенных в полосе отвода и вблизи проектируемого объекта.

Подбор научно-технического персонала и формирование отряда экспедиции для проведения археологического обследования.

## 2. Полевые исследования:

Натурное обследование территории – разведки. Участок, в границах полосы землеотвода в пос. Воротынк, Бабынинский район Калужской области.

Сбор подъемного материала и составление описи при необходимости.

Закладка шурфов и выполнение зачисток культурных отложений для выявления границ культурного слоя и уточнения мощности культурного слоя объектов археологии.

Выявление археологического материала в культурном слое.

Фотофиксация процесса работ, отдельных находок и скоплений материала *insitu*.

При обнаружении, фото- и графофиксация археологических объектов, ям, отдельных конструктивных элементов в границах объекта археологического наследия, фото- и графофиксация профилей ям, памятников археологии и иных конструктивных элементов в границах объекта археологического наследия.

Засыпка грунта после шурфовки (рекультивация земель).

Ведение полевой документации, составление полевой описи при необходимости.

## 3. Камеральная обработка материалов при необходимости.

Мытье, шифровка, склеивание фрагментов находок.

Выполнение рисунков предметов.

Перебелка чертежей, стратиграфических разрезов, составление планов и т.д.

Фотофиксация находок с составлением описания.

Перенос материалов на электронный носитель.

## **Ландшафтно-геоморфологические особенности территории Бабынинского района**

Бабынинский район расположен в центральной части Калужской области, находится в пределах Среднерусской физико-географической провинции.

Территория муниципального образования расположена в пределах северо-западной части Среднерусской возвышенности и Угорской низины. Основные черты рельефа были заложены в дочетвертичное время. Древний рельеф имел значительные эрозионные врезы и сложную гидросеть с водоразделами, сложенными известняками окской толщи нижнего отдела каменноугольной системы. Выравнивание рельефа произошло в период таяния ледника раннемосковского цикла. Относительные перепады высот в пределах речных долин обычно редко когда превышают 15 м.

В зависимости от степени расчлененности и характера рельефа, геологического строения, характера четвертичных образований, геоморфологической ситуации, глубины залегания грунтовых вод выделено девять типов ландшафтов.

Первый тип ландшафта. Мелкохолмистая слаборасчлененная моренная равнина. Межхолмовые пространства заболочены с долинами сквозного стока ледниковых вод. В геологическом разрезе четвертичных образований сверху вниз залегают: покровные суглинки, мощностью 2-4 метра; ниже залегают тонкопесчаные обводненные суглинки мощностью 0,5-3,0 метра; моренные грубозернистые суглинки, мощностью 3,0 - 5,0 метра; водноледниковые суглинки с прослоями гравия и песка, мощностью 5-15 метров. В пределах сквозных долин стока ледниковых вод под покровными суглинками мощность песчаных отложений может достигать 10-15 метров. Глубина залегания грунтовых вод изменяется от 3-4 метров на моренных холмах и до 0,5 метров в заболоченных понижениях. Почвы светло-серые лесные местами глееватые на суглинистой основе.

Второй тип ландшафтов. Пологоволнистая слабо-среднерасчлененная моренно-водноледниковая эрозионная равнина. Геологический разрез аналогичен первому типу ландшафтов. Коренные породы представлены отложениями меловой, юрской и каменноугольной систем. Меловые образования представлены кварцевыми песками валанжинского времени. Юрские отложения келловеского и батского времени представлены в основном глинами с прослоями песков, лигнита и мергелей. С каменноугольным периодом связаны известняковые отложения с прослоями глин и песков. Глубина залегания грунтовых вод в основном свыше 3 метров. Почвы светло-серые лесные на суглинистой основе.

Третий тип ландшафта. Плосковолнистая водноледниковая с участками плоских озерноледниковых слаборасчлененных равнин. В геологическом разрезе под покровными суглинками залегают слои водноледниковых песчаных суглинков с прослоями гравелистых песков и отдельных останцов грубозернистых моренных суглинков. Общая мощность этих образований 10 — 25 метров. Коренные породы те же, что и во втором типе ландшафта. Глубина залегания грунтовых вод очень изменчива. Вблизи речных долин она составляет 3 — 5 метров, а на выположенных участках воды залегают непосредственно под почвенным слоем. Почвы светло-серые лесные, местами глееватые на суглинистой основе.

Четвертый тип ландшафта. Плоская озерно-водноледниковая равнина, осложненная озо-камовыми образованиями, значительно заболоченная с отдельными небольшими озерами. Четвертичные отложения в основном представлены супесями, песчано-гравийным материалом, иловатыми суглинками и торфами. Мощность четвертичных отложений колеблется от 5 10 м до 25 м на озах и камах.

Коренные породы представлены терригенно-известняковыми породами окской толщи нижнего отдела каменноугольной системы. Грунтовые воды на озо-камовых образованиях залегают на глубинах 3-5 метров, а на остальной

территории менее 3 метров. Местность ландшафта на 30 % заболочена. Почвы светло-серые лесные местами глееватые на суглинистой основе.

Пятый тип ландшафта. Пологонаклонная водноледниковая среднерасчлененная равнина. Под покровными суглинками залегает толща валунно-галечного материала с прослоями разнозернистых гравелистых песков. Мощность отложений варьирует от первых метров до 40 метров. Коренные породы аналогичны четвертому типу ландшафтов. Глубина залегания грунтовых вод от 1 — 2 метров до 15 метров в зависимости от абсолютной отметки местности. Почвы светло-серые лесные смытые на суглинистой основе.

Шестой тип ландшафта. Плоская озерная слаборасчлененная равнина. Под покровными суглинками мощностью 1,0 — 1,5 метра залегают тонкопесчаные глины озерного происхождения, мощностью до 18 метров, в кровле часто наблюдаются слои торфа. Четвертичные отложения ложатся непосредственно на коренные породы тульского горизонта нижнего карбона, представленные песчано-глинистыми породами. Грунтовые воды залегают на глубине 1,0-1,5 метра. Почвы светло-серые лесные на суглинистой основе, местами торфянистые.

Седьмой тип ландшафта. Плоская аллювиальная равнина — пойма, высокая пойма рек и ручьев. Четвертичные образования представлены в основном разнообразными песками, галечниками, аллювиальными суглинками, общей мощностью 3-8 метров. Коренные породы очень разнообразные и соответствуют второму типу ландшафтов. Глубина залегания грунтовых вод 0,5 — 2,0 метра. Почвы луговые намывные, местами торфянистые на разнообразной основе.

Восьмой тип ландшафта. Современная овражно-балочная сеть — эрозионные врезы.

Девятый тип ландшафта. Плоская заболоченная равнина — болота.

### **История археологического изучения Бабынинского района.**

Целенаправленное археологическое обследование Бабынинского района началось лишь в конце 1970-х гг. в рамках комплексных работ, связанных с созданием «Свода памятников истории и культуры народов СССР». Исследования по этой программе на территории района велись Среднерусской экспедицией Института археологии АН СССР под руководством И.К. Фролова. Им были обследованы долины правобережных притоков Оки и Угры – небольших речек Большой Березуй, Высса, Птара, Локня, Тирекрея, Росвянка и левобережных притоков Жиздры – речек Перемеры и Почина. В общей сложности в конце 1970-х – начале 1980-х гг. на исследованной территории И.К. Фроловым было выявлено 20 археологических памятников: городища Гришово, Мордвиново, Спас; селища Антопьево 1, 2, Волхонское 1, 2, 3, Гришово 1, 2, 3, 4, Машкино, Никольское, Спас 1, 2; курган Крутые Горы, курганные могильники Машкино, Мордвиново 1, 2 (Фролов И.К. Отчет о работе Среднерусской экспедиции в 1977 г. // Архив ИА РАН. Ф.1. Р.1. № 6714; Отчет о разведках в Калужской и Орловской областях, произведенных в 1981 г. Среднерусской экспедицией // Архив ИА РАН. Ф.1. Р.1. № 10655; Фролов А.С., Прошкин О.Л. Археология Калужской области. Калуга, 1989. С. 48)

В конце 1980-х – начале 1990-х гг. широкомасштабные археологические разведки на территории района проводил геолог и краевед В.П. Есипов. На берегах указанных водотоков им были обнаружены и обследованы следующие археологические объекты: селища Карачево, Осиповка 1, 2, Плюсково, Пятницкое, Слободка, Шейна Гора; курганный могильник Рындино. Курганный могильник Шамордино, найденный В.П. Есиповым в 1991 г., к территории Бабынинского района отнесен им ошибочно (что нашло отражение в охранной документации и в «Археологической карте России. Калужская область» (2006). По современному административному делению памятник находится на территории Перемышльского района, близ д. Малая

Слободка (Есипов В.П. Отчет об археологических разведках в Калужской области. 1974-75 гг. // Архив ИА РАН. Ф.1. Р.1. № 6315; Есипов В.П. Отчет об археологических разведках в Бабынинском и Дзержинском районах. 1987 г. // Архив ИА РАН. Ф.1. Р.1. № 12368; Есипов В.П. Об археологических разведках в Дзержинском и Бабынинском районах Калужской области в 1988 г. // Архив ИА РАН. Ф.1. Р.1. № 14555; Есипов В.П. Отчет об археологических разведках в Бабынинском, Козельском и Мещовском районах Калужской области в 1991 г. // Архив ИА РАН. Ф.1. Р.1. № 16548).

В 2006 г. в ходе обследования участка км 172+390 – км 194 трассы М-3 в составе проекта реконструкции автодороги «Украина» в Бабынинском районе Калужской области на участке Фондом содействия охране памятников археологии «Археологическое наследие» (г. Москва) под научным руководством заместителя директора ИА РАН Афанасьева Г.Е. выявлено селище Куровское 1 (Архив Управления по охране объектов культурного наследия Калужской области). По собранному керамическому материалу селище датировано в широких пределах XII-XVIII вв. В 2015 г. селище было обследовано ЗАО «Объекты культурного наследия – проект». Руководитель работ – Дмитриенко М.В. (Отчет о проведении археологических полевых работ в зоне реконструкции скоростной автомобильной дороги М-3 «Украина» – от Москвы через Калугу, Брянск до границы с Украиной (на Киев) на участке км 173 – км 194 в Дзержинском и Бабынинском районах Калужской области //Архив ИА РАН, б/н). На этом этапе было заложено три шурфа (объемом 1 х 1 м каждый). Полученный в результате материал автором работ датирован XVIII-XIX вв.



### **Описание натуральных археологических исследований**

В 2023 г. были проведены археологические исследования на земельном участке с кадастровым номером 40:01:030418:1, расположенный по адресу: Калужская область, Бабынинский район, пос. Воротынский, ул. Молодежная, д.

1. (рис. 1-7). Работы проводились в несколько этапов:

6. Предварительные историко-архивные исследования, в ходе которых были изучены результаты предыдущих археологических исследований, данные архивов по расположению на территории разведок и в непосредственной близости от них ранее выявленных объектов культурного наследия (памятников) археологии.
7. Изучение картографического материала из фондов Калужского объединенного музея-заповедника (конца 18-20 вв.)
8. На третьем этапе был организован выезд на место исследования, осуществлен визуальный осмотр территории на предмет наличия объектов культурного наследия, а также собран подъемный материал.
9. Затем было заложено 3 шурфа (1 x 1 м) на исследуемом участке.
10. За полевыми исследованиями был составлен научный отчет по результатам проведенных исследований.

#### **Участок исследования.**

Земельный участок с кадастровым номером 40:01:030418:1, расположенный по адресу: Калужская область, Бабынинский район, пос. Воротынский, ул. Молодежная, д. 1, имеет площадь – 3,1 га. Объект расположен на южной окраине пос. Воротынский, вдоль железнодорожных путей (рис. 1-7). Территория участка вытянута по направлению юго-запад – северо-восток. Участок ограничен с северо-запада железнодорожной линией, с северо-востока – задернованным участком с кустарниковой и древесной

растительностью. С остальных сторон участок граничит с территорией частного сектора и производственной территорией.

Территория участка частично занята производственными помещениями, частично заасфальтирована (рис. 10-16). По этой причине шурфы были заложены по периметру территории объекта, на участках без видимых повреждений поверхности.

Известные археологические объекты, расположенные в непосредственной близости (от 1,5 км) от исследуемого объекта (рис. 9).

1. СЕЛИЩЕ ОРЕШКОВО расположено на юго-восточной оконечности д. Орешково. Селище вытянуто полосой вдоль дороги на расстояние около 0,5 км при ширине около 0,06-0,08 м. Поверхность участка относительно ровная, присутствует небольшой уклон в восточном направлении. Территория селища занята современными усадебными постройками. Обследовано И.В. Болдиным в 2017 г.

Культурный слой представляет собой темно-серый суглинок, мощность – около 0,2 м. Датирован по керамическим находкам XVII-XIX вв.

Примечательно, что на противоположной стороне автомобильной дороги культурный слой отсутствует. По-видимому, это объясняется расположением домов в одну линию.

2. СЕЛИЩЕ СОКОРЕВО занимает центральную часть деревни, значительная территория селища расположена под застройкой, огородами, автомобильными дорогами. Размеры селища около 0,6 x 0,6 м. Территория селища имеет общий уклон в восточном направлении (к пойме р. Оки). Обследовано И.В. Болдиным в 2017 г.

Культурный слой представляет собой серый суглинок, мощность – около 0,2-0,3 м. Датирован по керамическим находкам XII-XV вв.

Селище имеет форму овала неправильной формы.

3. СПАС. ГОРОДИЩЕ, перв. пол. I тыс. н.э., 12-13, 14-17 вв. Мысовидный выступ правого берега р. Высса (левый приток р. Ока), сев.-зап.

окраина д. Обследовано И.К. Фроловым в 1977 г. Площадка овальная, 70 x 55 м, превышение над рекой 26-30 м; с Ю, ЮВ, В и частично СВ – полукольцевой вал (высота 1,5 м) и ров перед ним ( глубина до 1,2 м). Площадка и вал нарушены современными постройками. Культурный слой мощностью до 1,1 м, содержит фр-ты лепной и круговой керамики.

Арх. ИА: № 6714. Л. 19.

4. СПАС. СЕЛИЩЕ 1, 14-17 вв. Склон правого берега р. Высса (левый приток р. Ока), юго-зап. окраина д., 0,3 км к ЮЗ от *городища* Обследовано И.К. Фроловым в 1977 г. Превышение над уровнем воды в реке 8-24 м, размеры 300 x 270 м. Распахивается. Культурный слой мощностью 0,2-0,4 м, содержит фр-ты круговой керамики.

Арх. ИА: № 6714. Л. 19.

5. СПАС. СЕЛИЩЕ 2, 12-13,14-17 вв. Правый берег р. Высса (левый приток р. Ока), юго-зап. окраина д., 0,3 км к ЮЮЗ от *городища*, 0,2 км к В от *селища 1*. Обследовано И.К. Фроловым в 1977 г. Превышение над уровнем воды в реке 29-31 м, размеры 100 x 270 м. Частично распахивается. Культурный слой мощностью 0,2-0,4 м, содержит фр-ты круговой керамики.

Арх. ИА: № 6714. Л. 19,20; *Фролов*. 1978. С. 93

По картам XIX вв. территория разведки расположена вне застройки (рис. 8).

### **Описание шурфов.**

В целях выявления наличия культурного слоя было заложено 3 шурфа (1 x 1 м каждый) (рис. 17). Так как территория участка занята производственными помещениями и заасфальтирована, шурфы были заложены по периметру территории объекта, на участках без видимых повреждений поверхности.

Шурф 1 (рис. 18-23). Заложён за северо-восточной частью обследованного участка. Место для шурфа выбрано на задернованном

участке без следов перекопов. Сторонами шурф ориентирован по сторонам света. Размер 1 x 1 м. Глубина шурфа составляет около 0,6 м. Местоположение шурфа: 54 28' 07,29"N, 36 02' 51,35"E.

Стратиграфия дана по западной стенке. Под дерном (мощность – около 0,1 м) залегает серо-коричневый суглинок с обильным включением кирпичной крошки, известкового раствора (мощность – около 0,3 м), ниже – коричневая глина (материк). В процессе работ культурного слоя и артефактов, имеющих археологическое значение, обнаружено не было. Контрольный штык (0,2 м) был снят в северной части шурфа.

Шурф 2 (рис. 24-29). Заложен за восточной частью обследованного участка. Место для шурфа выбрано на задернованном участке без следов перекопов. Сторонами шурф ориентирован по сторонам света. Размер 1 x 1 м. Глубина шурфа составляет около 0,7 м. Местоположение шурфа: 54 28' 01,20"N, 36 02' 47,16"E.

Стратиграфия дана по северной стенке. Под дерном (мощность – около 0,1 м) залегает серо-коричневый суглинок с обильным включением кирпичной крошки, известкового раствора, коричневой глины (мощность – около 0,4 м), ниже – коричневая глина (материк). В процессе работ культурного слоя и артефактов, имеющих археологическое значение, обнаружено не было. Контрольный штык (0,2 м) был снят в восточной части шурфа.

Шурф 3 (рис. 30-35). Заложен за юго-западной частью обследованного участка. Место для шурфа выбрано на задернованном участке без следов перекопов. Сторонами шурф ориентирован по сторонам света. Размер 1 x 1 м. Глубина шурфа составляет около 0,35 м. Местоположение шурфа: 54 27' 55,18"N, 36 02' 23,68"E.

Стратиграфия дана по восточной стенке. Под дерном (мощность – около 0,1 м) залегает серо-коричневый суглинок (мощность – около 0,1 м), ниже – коричневая глина (материк). В процессе работ культурного слоя и

артефактов, имеющих археологическое значение, обнаружено не было. Контрольный штык (0,2 м) был снят по всей площади шурфа.

### **Выводы.**

По результатам исследования было установлено отсутствие на участке культурного слоя и, соответственно, объектов археологического наследия.

### **Литература и источники.**

Археологическая карта России. Калужская область. М. 2006.

Болдин И.В., Гудинкин Б.В., Ефимов А.Е., Массалитина Г.А., Прошкин О.Л., Хохлова Т.М., 1999. Археология Калужской области. Калуга.

Зуев В. Путешественные записки Василия Зуева из Санкт-Петербурга до Херсонеса в 1781 и 1782 гг. СПб., 1787.

Паспорта, учетные карточки, фотографии, обмерные чертежи памятников археологии (городище, селище, курганная группа, курганный могильник) Бабынинского района (Архив Министерства культуры Калужской области, Р-875, ед. хр. 1).

Топографическое описание Калужской губернии. Спб., 1785.

**ЗАКЛЮЧЕНИЕ.**

Археологические разведки были проведены на основании разрешения (открытого листа) № 1870-2023 от 21.06.2023 г., выданного Министерством культуры Российской Федерации на имя Болдина Игоря Вячеславовича.

Исследованию в 2023 г. была подвергнута территория объекта:

- Земельный участок с кадастровым номером 40:01:030418:1, расположенный по адресу: Калужская область, Бабынинский район, пос. Воротынский, ул. Молодежная, д. 1. Площадь – 3,1 га. Заложено 3 шурфа.

В результате проведенных археологических работ объектов культурного наследия не обнаружено.

Держатель открытого листа



И.В. Болдин

## ПРИЛОЖЕНИЯ.

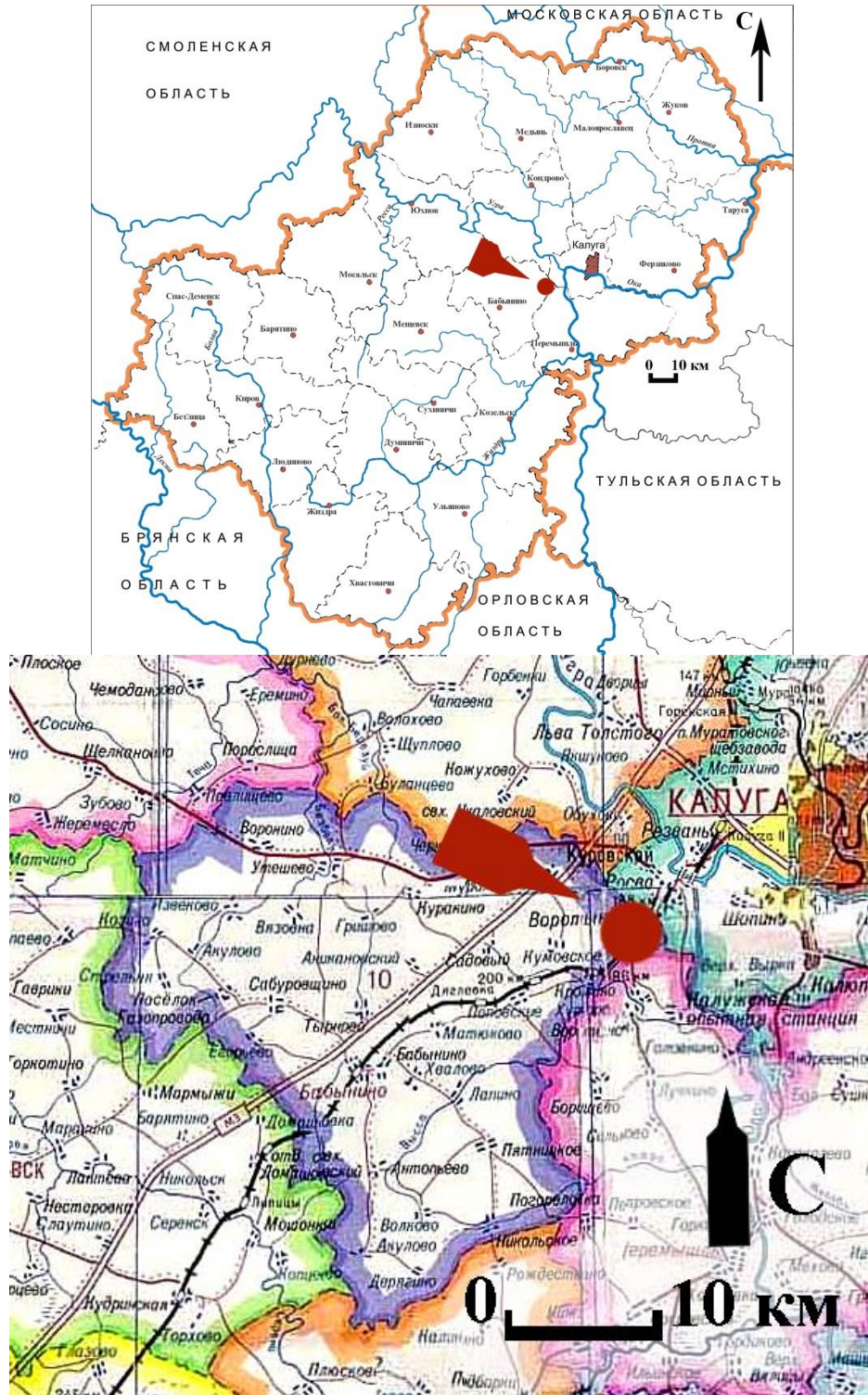


Рис. 1. Место проведения археологических работ на земельном участке с кадастровым номером 40:01:030418:1, расположенном по адресу: Калужская область, Бабынинский район, пос. Воротынский, ул. Молодежная, д. 1.



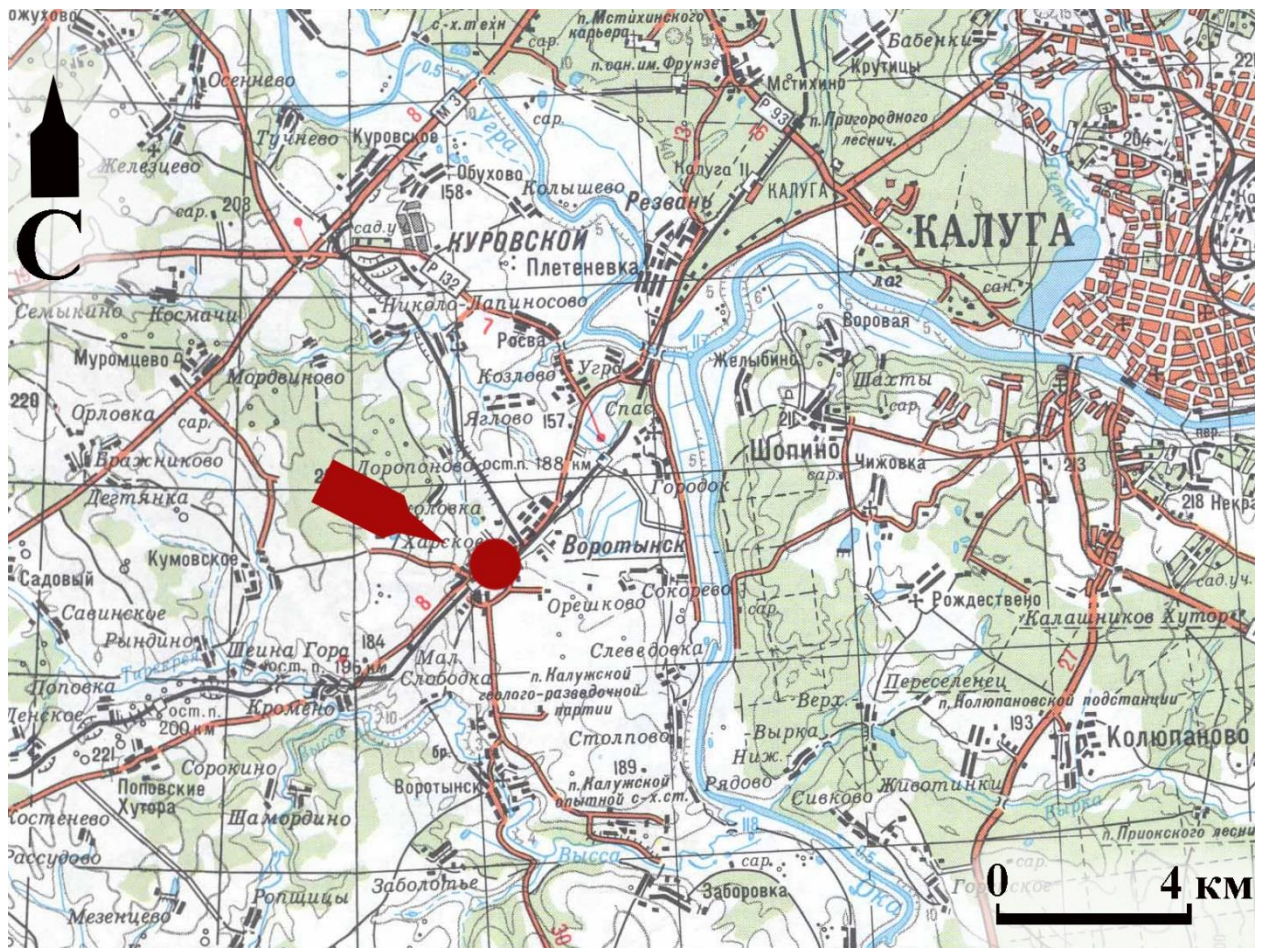


Рис. 2. Место проведения археологических работ на земельном участке с кадастровым номером 40:01:030418:1, расположенном по адресу: Калужская область, Бабынинский район, пос. Воротынский, ул. Молодежная, д. 1.

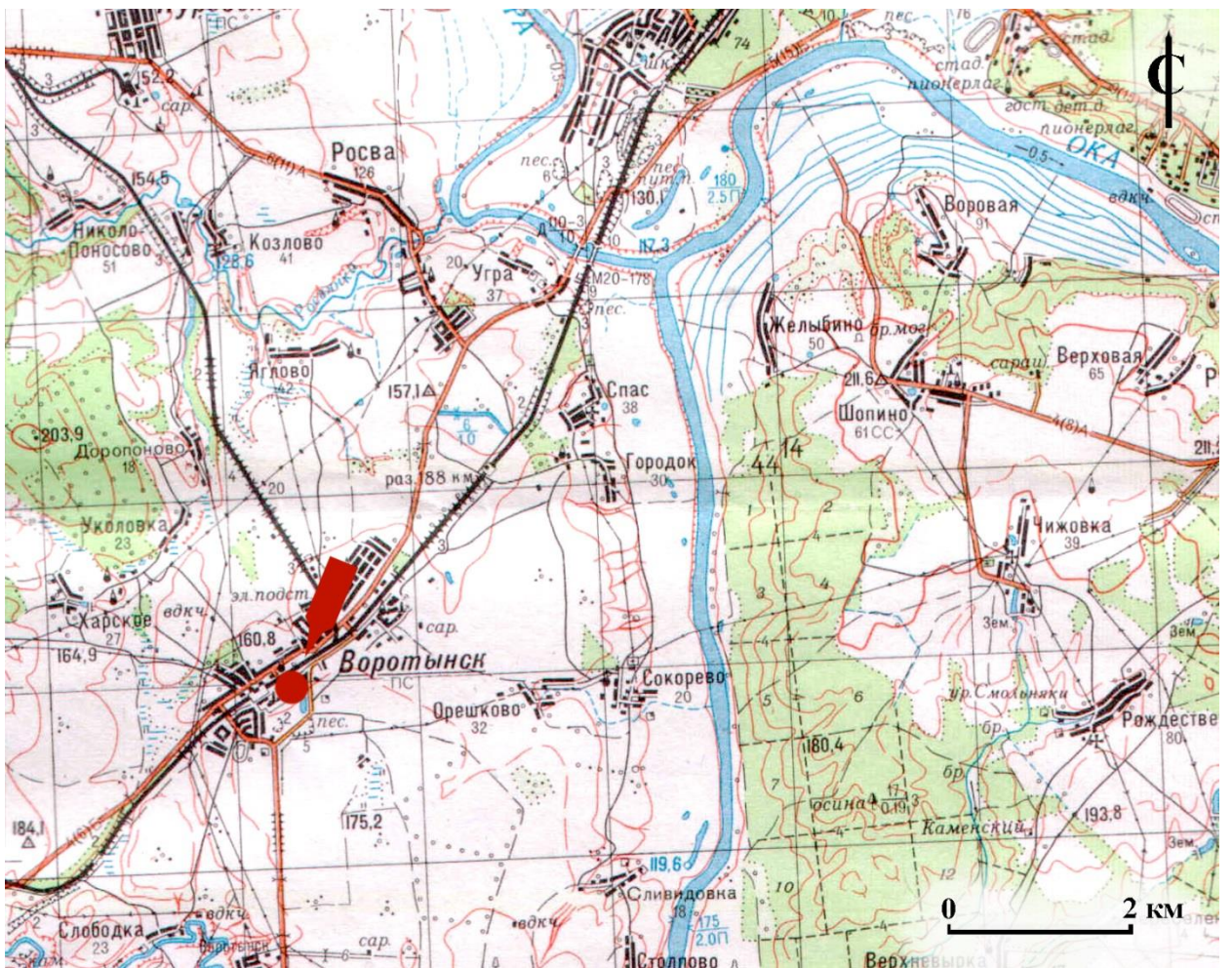


Рис. 3. Место проведения археологических работ на земельном участке с кадастровым номером 40:01:030418:1, расположенном по адресу: Калужская область, Бабынинский район, пос. Воротыинск, ул. Молодежная, д. 1.

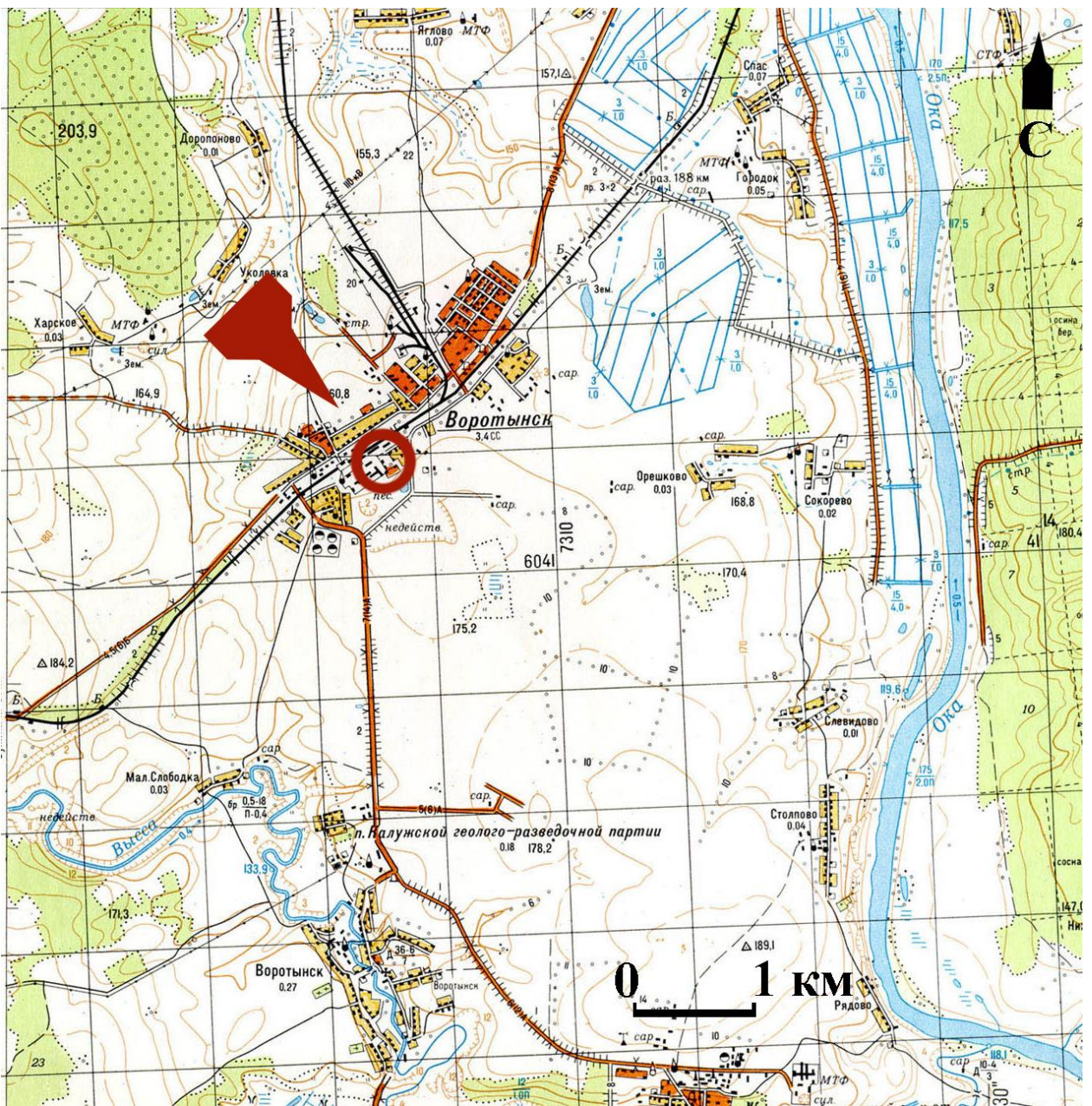


Рис. 4. Место проведения археологических работ на земельном участке с кадастровым номером 40:01:030418:1, расположенном по адресу: Калужская область, Бабынинский район, пос. Воротынский, ул. Молодежная, д. 1.

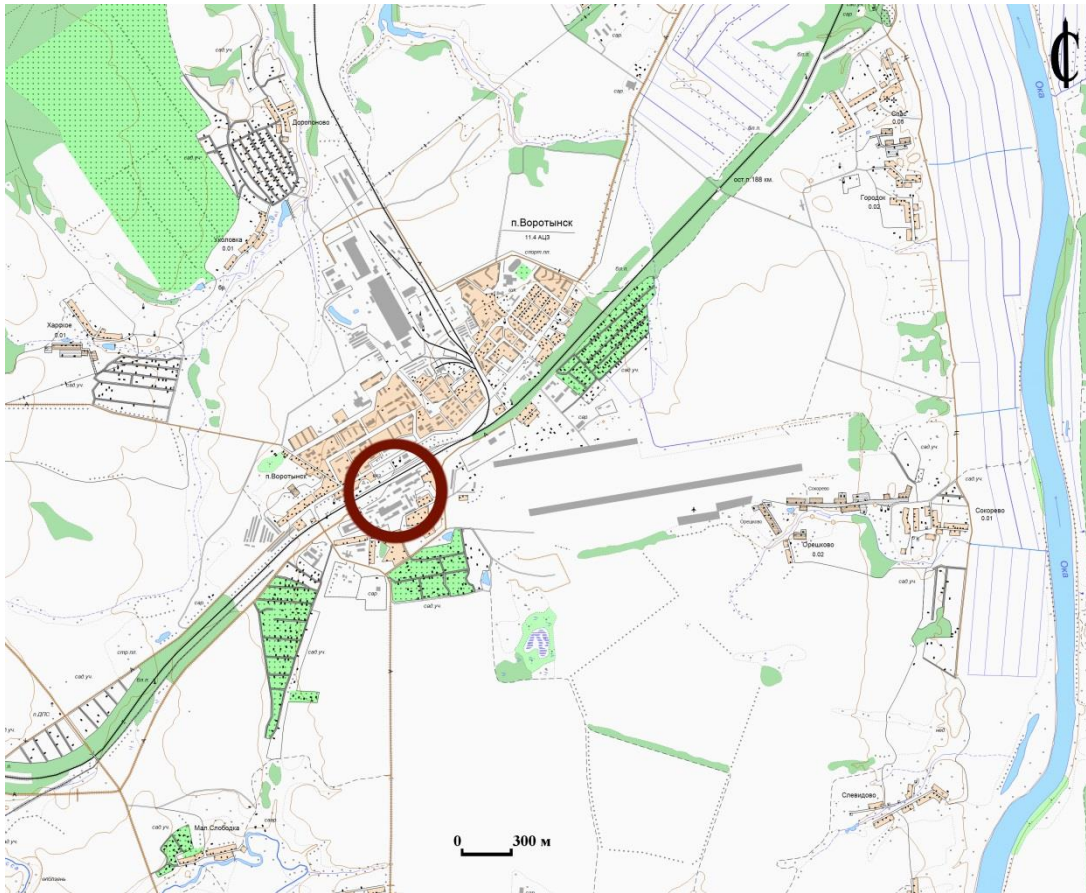


Рис. 5. Место проведения археологических работ на земельном участке с кадастровым номером 40:01:030418:1, расположенном по адресу: Калужская область, Бабынинский район, пос. Воротынский, ул. Молодежная, д. 1.

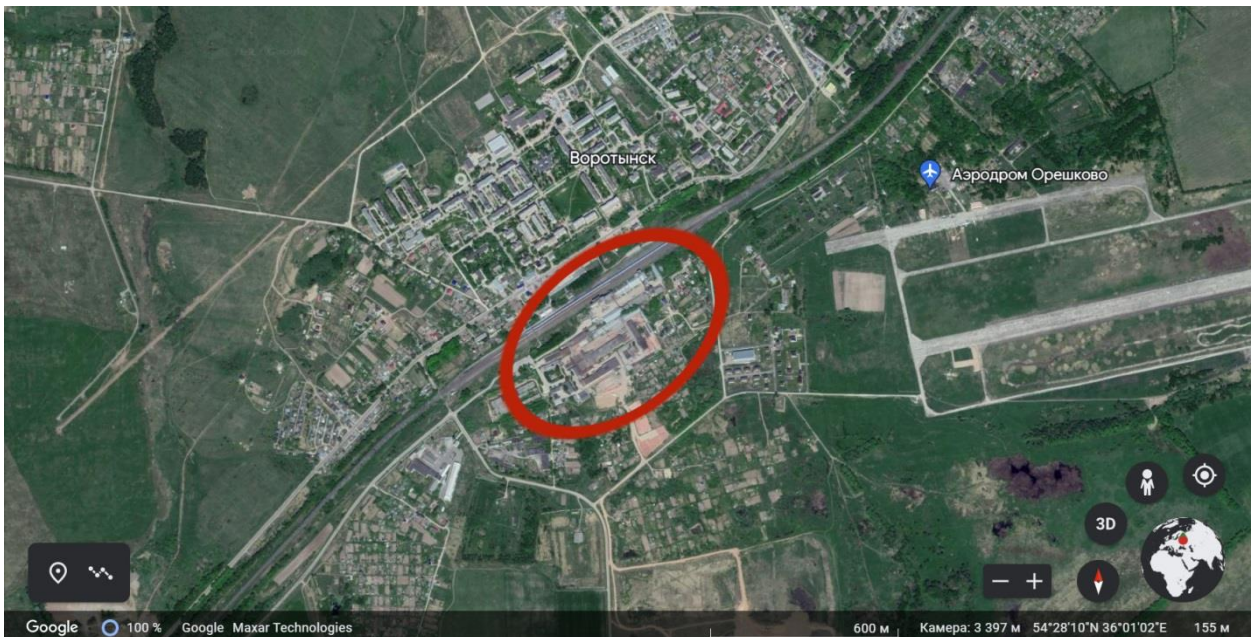


Рис. 6. Место проведения археологических работ на земельном участке с кадастровым номером 40:01:030418:1, расположенном по адресу: Калужская область, Бабынинский район, пос. Воротынский, ул. Молодежная, д. 1. Дата съемки 13.05.2018 г.



Рис. 7. Место проведения археологических работ на земельном участке с кадастровым номером 40:01:030418:1, расположенном по адресу: Калужская область, Бабынинский район, пос. Воротынский, ул. Молодежная, д. 1.

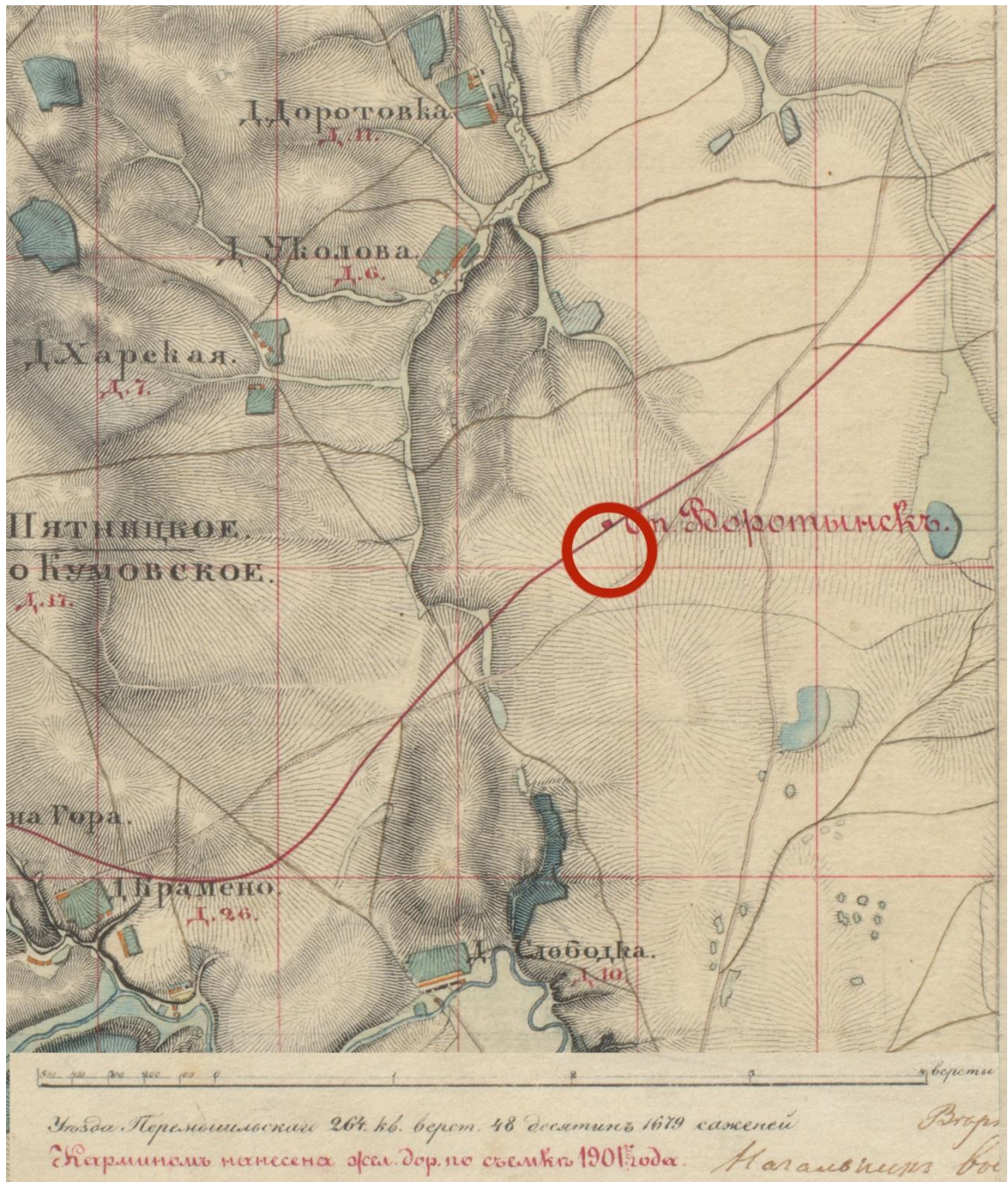


Рис. 8. Место проведения археологических работ на земельном участке с кадастровым номером 40:01:030418:1, расположенном по адресу: Калужская область, Бабынинский район, пос. Воротыньск, ул. Молодежная, д. 1. На карте 1851 г.

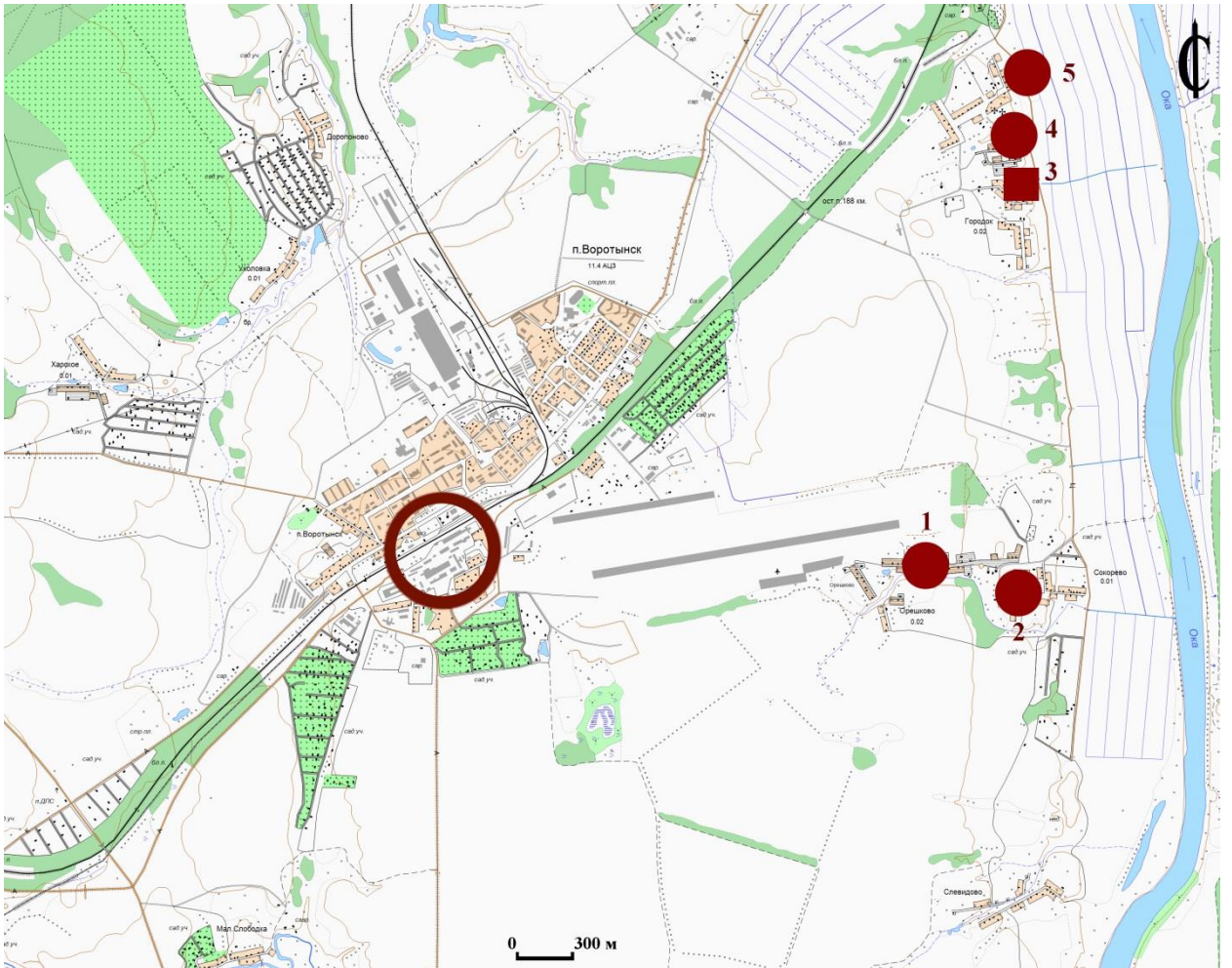


Рис. 9. Место проведения археологических работ на земельном участке с кадастровым номером 40:01:030418:1, расположенном по адресу: Калужская область, Бабынинский район, пос. Воротынский, ул. Молодежная, д. 1. С обозначением близлежащих объектов археологического наследия.

1. СЕЛИЩЕ ОРЕШКОВО
2. СЕЛИЩЕ СОКОРЕВО
3. СПАС. ГОРОДИЩЕ
4. СПАС. СЕЛИЩЕ 1
5. СПАС. СЕЛИЩЕ 2

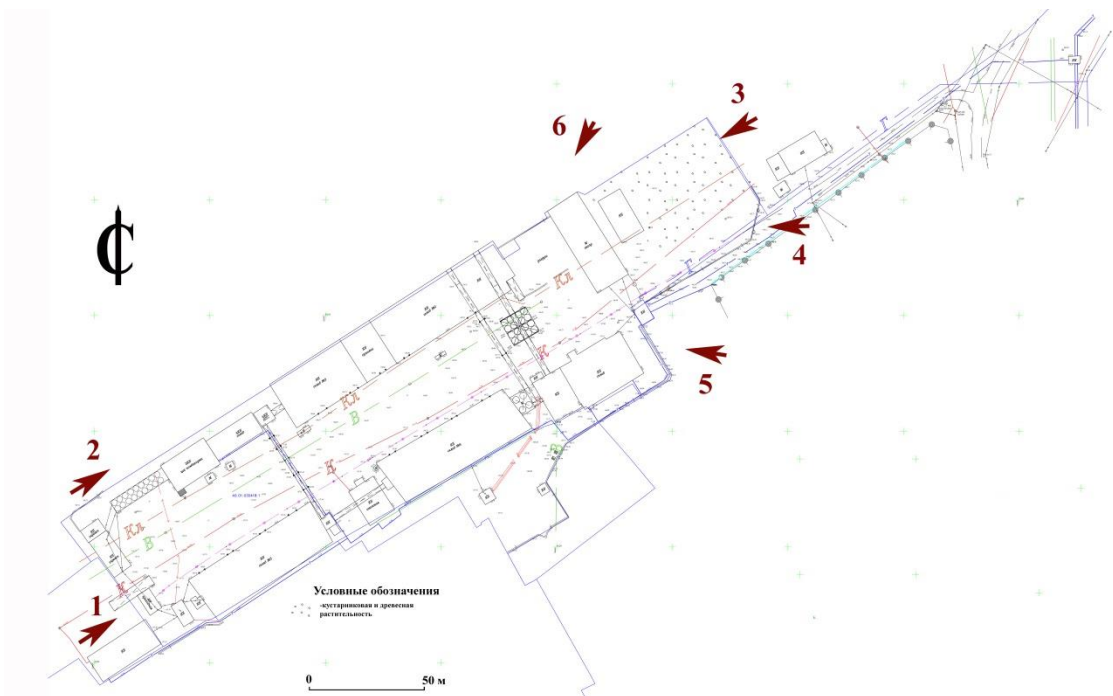


Рис. 10. Место проведения археологических работ на земельном участке с кадастровым номером 40:01:030418:1, расположенном по адресу: Калужская область, Бабынинский район, пос. Воротынский, ул. Молодежная, д. 1. С обозначением видовых точек.



Рис. 11. Место проведения археологических работ на земельном участке с кадастровым номером 40:01:030418:1, расположенном по адресу: Калужская область, Бабынинский район, пос. Воротынский, ул. Молодежная, д. 1. Видовая точка 1. Вид с юго-запада.





Рис. 12. Место проведения археологических работ на земельном участке с кадастровым номером 40:01:030418:1, расположенном по адресу: Калужская область, Бабынинский район, пос. Воротынский, ул. Молодежная, д. 1. Видовая точка 2. Вид с юго-запада.



Рис. 13. Место проведения археологических работ на земельном участке с кадастровым номером 40:01:030418:1, расположенном по адресу: Калужская область, Бабынинский район, пос. Воротынский, ул. Молодежная, д. 1. Видовая точка 3. Вид с северо-востока.



Рис. 14. Место проведения археологических работ на земельном участке с кадастровым номером 40:01:030418:1, расположенном по адресу: Калужская область, Бабынинский район, пос. Воротынский, ул. Молодежная, д. 1. Видовая точка 4. Вид с востока.



Рис. 15. Место проведения археологических работ на земельном участке с кадастровым номером 40:01:030418:1, расположенном по адресу: Калужская область, Бабынинский район, пос. Воротынский, ул. Молодежная, д. 1. Видовая точка 5. Вид с востока.



Рис. 16. Место проведения археологических работ на земельном участке с кадастровым номером 40:01:030418:1, расположенном по адресу: Калужская область, Бабынинский район, пос. Воротынк, ул. Молодежная, д. 1. Видовая точка 6. Вид с северо-востока.

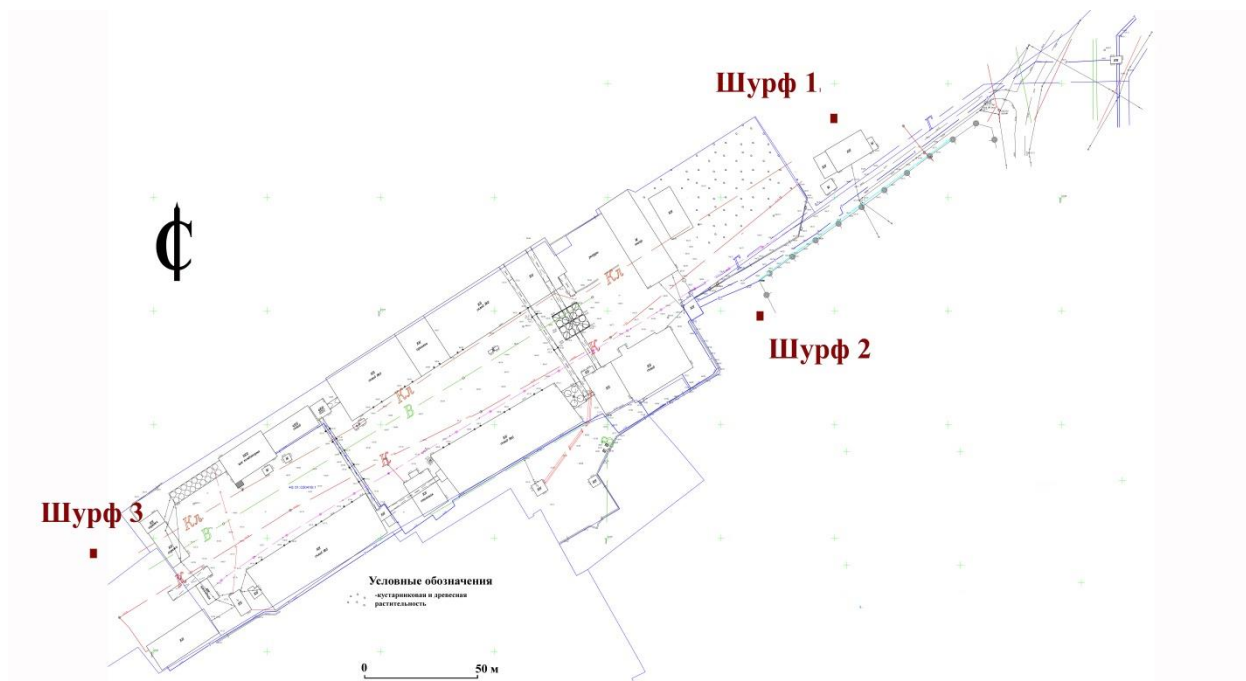


Рис. 17. Место проведения археологических работ на земельном участке с кадастровым номером 40:01:030418:1, расположенном по адресу: Калужская область, Бабынинский район, пос. Воротынк, ул. Молодежная, д. 1. С обозначением мест шурфовки.



Рис. 18. Место проведения археологических работ на земельном участке с кадастровым номером 40:01:030418:1, расположенном по адресу: Калужская область, Бабынинский район, пос. Воротынк, ул. Молодежная, д. 1. Место шурфа 1. Вид с востока.



Рис. 19. Место проведения археологических работ на земельном участке с кадастровым номером 40:01:030418:1, расположенном по адресу: Калужская область, Бабынинский район, пос. Воротынк, ул. Молодежная, д. 1. Место шурфа 1. Вид с востока.



Рис. 20. Место проведения археологических работ на земельном участке с кадастровым номером 40:01:030418:1, расположенном по адресу: Калужская область, Бабынинский район, пос. Воротынский, ул. Молодежная, д. 1. Место шурфа 1. Вид с востока.



Рис. 21. Место проведения археологических работ на земельном участке с кадастровым номером 40:01:030418:1, расположенном по адресу: Калужская область, Бабынинский район, пос. Воротынский, ул. Молодежная, д. 1. Шурф 1. Вид с востока.



Рис. 22. Место проведения археологических работ на земельном участке с кадастровым номером 40:01:030418:1, расположенном по адресу: Калужская область, Бабынинский район, пос. Воротынский, ул. Молодежная, д. 1. Шурф 1. Вид с востока.



Рис. 23. Место проведения археологических работ на земельном участке с кадастровым номером 40:01:030418:1, расположенном по адресу: Калужская область, Бабынинский район, пос. Воротынский, ул. Молодежная, д. 1. Засыпанный шурф 1. Вид с востока.



Рис. 24. Место проведения археологических работ на земельном участке с кадастровым номером 40:01:030418:1, расположенном по адресу: Калужская область, Бабынинский район, пос. Воротынский, ул. Молодежная, д. 1. Место шурфа 2. Вид с юга.



Рис. 25. Место проведения археологических работ на земельном участке с кадастровым номером 40:01:030418:1, расположенном по адресу: Калужская область, Бабынинский район, пос. Воротынский, ул. Молодежная, д. 1. Место шурфа 2. Вид с юга.



Рис. 26. Место проведения археологических работ на земельном участке с кадастровым номером 40:01:030418:1, расположенном по адресу: Калужская область, Бабынинский район, пос. Воротынский, ул. Молодежная, д. 1. Место шурфа 2. Вид с юга.



Рис. 27. Место проведения археологических работ на земельном участке с кадастровым номером 40:01:030418:1, расположенном по адресу: Калужская область, Бабынинский район, пос. Воротынский, ул. Молодежная, д. 1. Шурф 2. Вид с юга.





Рис. 28. Место проведения археологических работ на земельном участке с кадастровым номером 40:01:030418:1, расположенном по адресу: Калужская область, Бабынинский район, пос. Воротынский, ул. Молодежная, д. 1. Шурф 2. Вид с юга.



Рис. 29. Место проведения археологических работ на земельном участке с кадастровым номером 40:01:030418:1, расположенном по адресу: Калужская область, Бабынинский район, пос. Воротынский, ул. Молодежная, д. 1. Засыпанный шурф 2. Вид с юга.



Рис. 30. Место проведения археологических работ на земельном участке с кадастровым номером 40:01:030418:1, расположенном по адресу: Калужская область, Бабынинский район, пос. Воротынский, ул. Молодежная, д. 1. Место шурфа 3. Вид с запада.



Рис. 31. Место проведения археологических работ на земельном участке с кадастровым номером 40:01:030418:1, расположенном по адресу: Калужская область, Бабынинский район, пос. Воротынский, ул. Молодежная, д. 1. Место шурфа 3. Вид с запада.



Рис. 32. Место проведения археологических работ на земельном участке с кадастровым номером 40:01:030418:1, расположенном по адресу: Калужская область, Бабынинский район, пос. Воротынский, ул. Молодежная, д. 1. Место шурфа 3. Вид с запада.



Рис. 33. Место проведения археологических работ на земельном участке с кадастровым номером 40:01:030418:1, расположенном по адресу: Калужская область, Бабынинский район, пос. Воротынский, ул. Молодежная, д. 1. Шурф 3. Вид с запада.

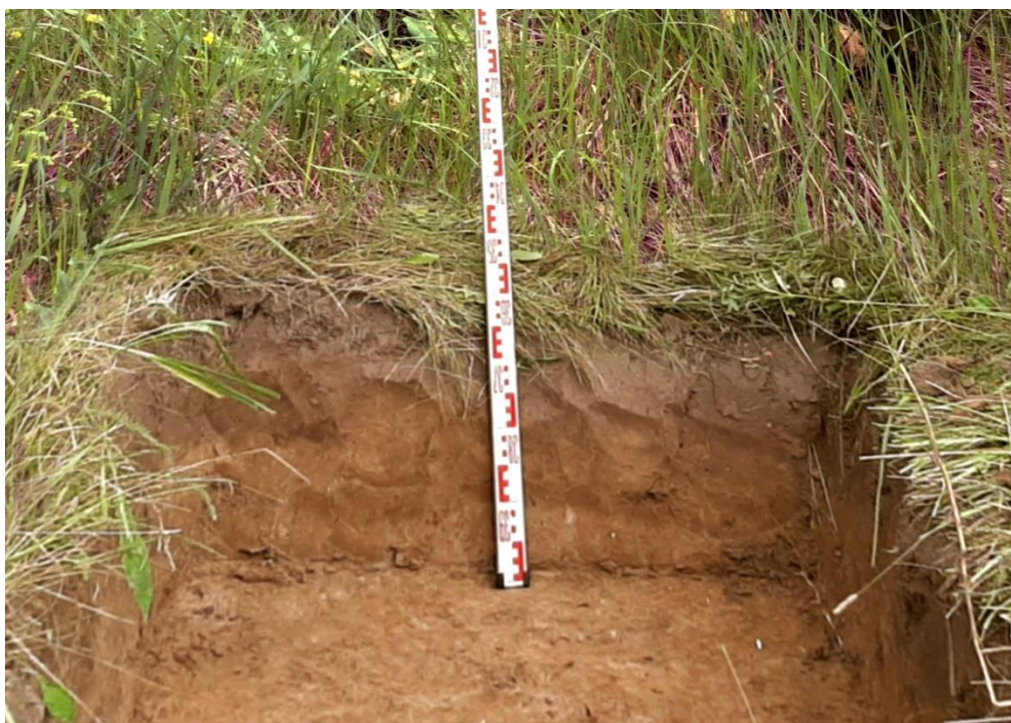


Рис. 34. Место проведения археологических работ на земельном участке с кадастровым номером 40:01:030418:1, расположенном по адресу: Калужская область, Бабынинский район, пос. Воротынский, ул. Молодежная, д. 1. Шурф 3. Вид с запада.



Рис. 35. Место проведения археологических работ на земельном участке с кадастровым номером 40:01:030418:1, расположенном по адресу: Калужская область, Бабынинский район, пос. Воротынский, ул. Молодежная, д. 1. Засыпанный шурф 3. Вид с запада.